

# **School(beleids)plan 2012-2015**

*CBS De Werveling*



Stichting PCBO Baarn - Soest

November 2011

## INHOUD

HOOFDSTUK 1	INLEIDING EN PLANNING	2
1.1	Inleiding	2
1.2	Planning	2
HOOFDSTUK 2	ALGEMEEN	3
2.1	Zakelijke informatie	3
2.2	Schoolmissie	7
2.3	Schoolvisie	7
2.4	Schoolambitie	7
2.5	Schooldomeinen	8
HOOFDSTUK 3	JAARVERSLAG 2010	15
3.1	Algemene terugblik	15
3.2	Verslag per veranderingsonderwerp	15
3.3	Kwantitatieve gegevens	17
HOOFDSTUK 4	STERKTE-ZWAKTEANALYSE	23
4.1	Analyse – inventarisatie	23
4.2	Van analyse naar actiepunten	24
HOOFDSTUK 5	MEERJARENPLANNING – OP BASIS VAN 3 AMBITIES	25
HOOFDSTUK 6	JAARPLAN 2012	27
HOOFDSTUK 7	INTEGRALE MEERJARENBEGROTING. DIT WORDT AANGELEVERD DOOR BOVENSCHOOLS.	28
7.1	Personeelsformatieplan	28
	Integrale meerjarenbegroting	28
7.2	Meerjarenbegroting	31

# Hoofdstuk 1 Inleiding en planning

## 1.1 Inleiding

Het schoolbeleidsplan geeft onder meer een integraal inzicht in:

1. het (strategisch) beleid van de school;
2. het formatieplan;
3. de financiële begroting.

De drie documenten die voorheen in drie min of meer onafhankelijke documenten werden gepresenteerd worden in het schoolbeleidsplan met elkaar in verbinding gebracht. Daardoor ontstaat voor de schoolleiding een beter inzicht in de relatie tussen deze drie deelgebieden. Daarnaast wordt in het schoolbeleidsplan ook aandacht geschonken aan het jaarverslag en de SWOT-analyse.

Het schoolbeleidsplan wordt jaarlijks (in plaats van eens in de vier jaar) per kalenderjaar (in plaats van per schooljaar) opgesteld. Op die manier houdt zowel de schoolleiding als het bevoegd gezag goed zicht op de ontwikkelingen binnen de school.

## 1.2 Planning

Voor de voortgang van het opstellen tot en met de goedkeuring van het schoolbeleidsplan wordt het volgende tijdpad nagestreefd:

<b>Wat ontwikkelen en schrijven</b>	<b>Wie</b>	<b>Gereed</b>
Missie, visie en zakelijke info <i>Hoofdstuk 2.1 t/m 2.3</i>	directeur en team	01-02-2011
SWOT, ambities, jaarverslag 2010 <i>Hoofdstuk 3 en 4</i>	directeur en school	01-04-2011
Schooldomeinen <i>Hoofdstuk 2.4 en 2.5</i>	directeur en team	01-06-2011
Meerjarenplanning en jaarplan 2012 <i>Hoofdstuk 5 en 6</i>	directeur en team	01-10-2011
Integrale meerjarenbegroting <i>Hoofdstuk 7</i>	kantoor en directeur	01-10-2011
Vaststelling MR <i>Hoofdstuk 8</i>	MR en directeur	01-12-2011

## Hoofdstuk 2

### Algemeen

#### 2.1 Zakelijke informatie

**Adres:**

Chr. Basisschool "De Werveling"  
Oude Utrechtseweg 24 – 3768 CC Soest  
Tel.: 035-6018420

E-mail: [info@dewerveling.nl](mailto:info@dewerveling.nl)

Website : [www.dewerveling.nl](http://www.dewerveling.nl)

Bankrekening: 3948.54.187 (voor betalingen van ouderbijdrage)

**Directie:**

Directeur: Koos Bezemer - Ruysdaellaan 16, 3862 MB Nijkerk - Tel.: 033 7521507

**Situering van de school**

De Werveling is gelegen in de wijk Soest-Zuid; de leerlingen wonen vooral in deze wijk. Het is de enige P.C.-school in deze wijk. Er wonen veelal oudere gezinnen. Ouders komen vanuit een andere plaats of een andere wijk in Soest-Zuid wonen. Er worden in absolute zin weinig kinderen geboren in de gezinnen. Naast de school staat de sporthal "De Bunt". De school is in 1968 gebouwd en daarna, door groei, nog minimaal 2x uitgebreid. Volgens de normen van VNG komen we op dit moment 330 m2 gebouwruimte tekort. In 1992 is de school met deze naam overgebleven uit de fusie van Min. de Visserschool en de Savornin Lohmanschool. De school is gegroeid van een 8-klassige school tot de huidige 13 groepen.

**Schoolgrootte**

Onze school telt ongeveer 330 leerlingen, verdeeld over 14 groepen – vanaf augustus 2011 zijn er 13 groepen. In oktober starten we veelal met 310 leerlingen waarbij we eindigen in juni/juli met 340 tot 350 leerlingen. Het gebouw is niet toereikend voor het aantal kinderen! We zoeken in overleg met het Bestuur en de gemeente Soest naar oplossingen voor het ruimtegebrek. Deze oplossing ligt niet in het verplaatsen van kinderen naar andere schoolgebouwen waar ruimte over is. We zoeken naar een structurele oplossing met een gebouw dat weer geactualiseerd is naar de onderwijsverwachtingen van 2015.

Gymzaal  
Sporthal de Bunt  
Oude Utrechtseweg 1  
3768 CC Soest  
Telefoon: (035) - 6019965

Zwembad  
Spleasure Centrum Soest  
Dalweg 181  
Telefoon: (035) 602 93 37 / (035) 602 64 54

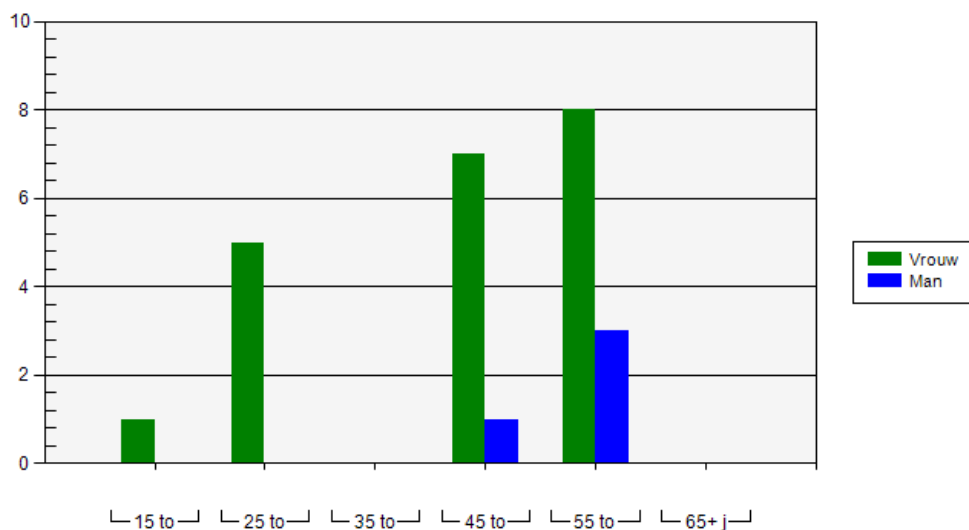
Onze school wil een open school zijn. Dat wil zeggen: iedereen is welkom. Vanuit de Liefde van Jezus Christus, willen wij elkaar stimuleren tot verantwoordelijkheid voor

de schepping en de samenleving. Daarom vertellen we de kinderen uit de Bijbel. Hierin staan verhalen over God en mensen; verhalen met een 'geheim' en een belofte.

De Bijbel wil richting geven aan de manier waarop we naar de toekomst kijken. We willen openstaan voor vragen van kinderen en volwassenen. Op God vertrouwen betekent ook goed om ons heen kijken, want de wereld is vaak niet zoals God haar bedoeld heeft. We willen blijven zoeken, vragen blijven stellen, proberen te begrijpen en inzicht te verwerven.

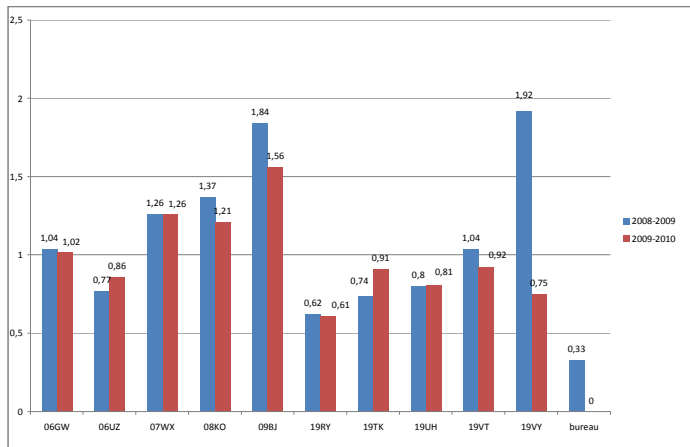
Wij willen kinderen in aanraking brengen met de waarden en normen van het christelijk geloof, de zorg en verantwoordelijkheid voor onze naaste en voor de "heelheid" van de schepping. Dit willen wij laten blijken door onze uitstraling. Ook hechten wij waarde aan een school met een handelende instelling, namelijk dienen waar gediend moet worden. Zo willen we de kinderen God en zijn zoon Jezus Christus laten zien als de Bron van ons vermogen om in elk opzicht te groeien. "De Werveling" is een Christelijke Basisschool. We hopen, dat u dat merkt aan ons doen, maar ook aan ons laten!

Leeftijdsopbouw team:



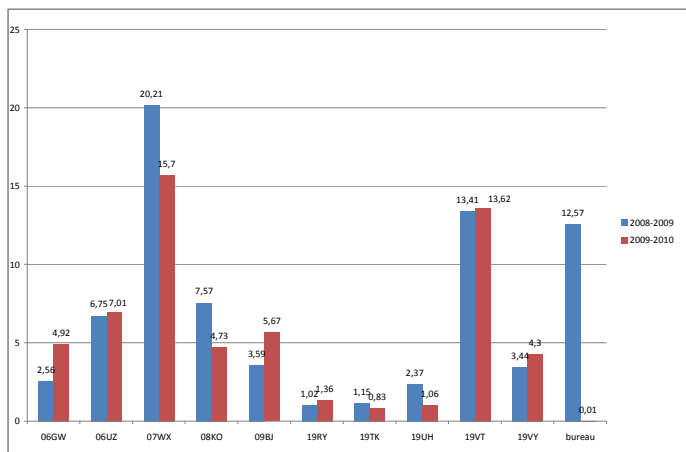
Leeftijdscategorie	Vrouw	Man	Totaal
15 tot 25 jaar	1	0	1
25 tot 35 jaar	5	0	5
35 tot 45 jaar	0	0	0
45 tot 55 jaar	7	1	8
55 tot 64 jaar	8	3	11
65+ jaar	0	0	0
Totaal	21	4	25

Verzuimcijfers team:



Meldingsfrequentie

2008-2009  
Landelijk = 1,09  
PCBO = 1,13  
2009-2010  
landelijk = 1,08  
PCBO = 0,97



Verzuimpercentage

2008-2009  
Landelijk = 6,1  
PCBO = 5,38  
2009-2010  
landelijk = 6,1  
PCBO = 5,21

Analyse verzuimcijfers 2010

Het personeelsbestand van de Stichting is in aantallen en leeftijdsverdeling redelijk stabiel sinds 2008 (ca. 243) en zal in 2011 dalen op basis van natuurlijk verloop (pensionering en vrijwillig vertrek) i.v.m. de bezuinigingen.

De ziekteverzuimcijfers laten sinds 2008 binnen de stichting een dalende trend zien en volgen daarmee de landelijke trend. Zowel in verzuimpercentage als in verzuimfrequentie zijn de cijfers iets lager dan het landelijk gemiddelde.

	Meldingsfrequentie		Verzuimpercentage	
	Landelijk	PCBO	Landelijk	PCBO
2008 -2009	1.09	1.13	6.1	5,31
2009-2010	1.08	0.97	6.1	5.21

## Verzuimcijfers Werveling 2010:

41242 Stichting Protestants-Christelijk B.O. Baarn/Soest

**Organisatorische Eenheid:** 19RY De Werveling Basisschool**Peilperiode:** Van 01-2010 t/m 12-2010**Ziekteverzuimpercentage:** excl. zwangerschap; incl. langdurig verzuim**Zorgverzekering:** ZW/WW/WIA

Organisatorische Eenheid	Kort 0-8	Kort Middel 8-43	Lang Middel 43-366	Lang > 366	Totaal	Meldings Frequentie	Verzuim duur
19RY - De Werveling Basisschool	0.32 %		2.10 %		2.42 %	0.48	2.00
<b>Totaal</b>	<b>0.32 %</b>		<b>2.10 %</b>		<b>2.42 %</b>	<b>0.48</b>	<b>2.00</b>

CBS De Werveling heeft al jaren een zeer laag ziekteverzuimpercentage. In het schooljaar 2010 – 2011 is het percentage hoger doordat er 2 leerkrachten gedurende een langere periode ziek waren of intensief behandeld moesten worden. Het verzuimpercentage binnen de Stichting zal naar verwachting het komende jaar stijgen i.v.m. met een stijgend aantal langdurige verzuimsituaties bij verschillende scholen. De directeuren die hiermee te maken hebben worden daarin begeleid door personeelszaken.

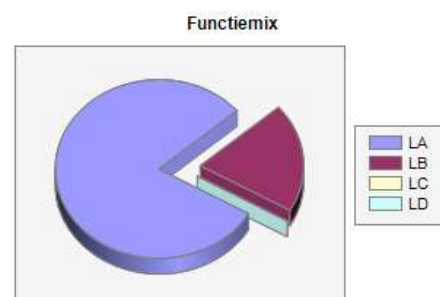
De bezuinigingsmaatregelen zullen ook tot meer spanningen en mogelijk tot meer verzuim kunnen leiden.

Het komende schooljaar zal verzuimbegeleiding op de agenda komen van het Directieoverleg. Waarschijnlijk zal in de gesprekken over dit onderwerp ook de verklaring gevonden kunnen worden voor de regionale verschillen.

## Functiemix:

**School: 19RY De Werveling Basisschool**

Schaal	Dienstverbanden	WTF	% WTF
LA	20	13,8453	80,31
LB	4	3,3937	19,69
LC	0	0,0000	0,00
LD	0	0,0000	0,00
<b>Totaal</b>	<b>24</b>	<b>17,2390</b>	<b>100,00</b>



## 2.2 Schoolmissie

Het onderwijs op onze school ontwikkelt zich in de richting van "Passend Onderwijs". Een doel dat inhoud krijgt via groepsoverzichten en groepsplannen voor de kinderen. Het samenwerkend leren neemt een belangrijke plaats in het leerproces in en wordt zichtbaar via coöperatieve werkvormen.

We willen op CBS De Werveling een leer- en werkgemeenschap vormen met oor, oog en hart voor elkaar in de verbondenheid van Gods liefde voor deze wereld.

## 2.3 Schoolvisie

Het onderwijs is continu in ontwikkeling. Van de school die alleen op cognitief gebied met kinderen bezig is, is er een ontwikkeling naar samenhang tussen sociaal-emotionele elementen en cognitie.

In de eerste plaats zijn we er steeds meer van doordrongen, dat een kind zich veilig moet voelen, dat kinderen alleen goed kunnen functioneren als het klimaat warm en pedagogisch is, zowel thuis als op school. Deze kant van de kinderlijke ontwikkeling behoeft ons inziens minstens zoveel aandacht als de cognitieve ontwikkeling. (Bijv. het leren schrijven, lezen en rekenen). We werken daarom gericht in alle groepen aan de sociaal-emotionele vorming van onze leerlingen. De afgelopen jaren hebben we met het hele team een cursus Kanjertraining gevolgd. Hierin zijn onder andere verschillende aspecten van de sociaal-emotionele vorming aan bod gekomen.

We weten allemaal, dat verschillen tussen leerlingen eerder regel dan uitzondering zijn, niet alleen sociaal-emotioneel, maar ook qua onderwijsbehoeften. Goed onderwijs vraagt dan ook om goed klassenmanagement en om gevarieerde instructie. Bovenal vraagt het van de leerkracht om kinderen betrokken op hun leertaak te houden, door hen gemotiveerd en actief hun eigen leerproces te laten sturen. Goed onderwijs vraagt ook goede zorg voor leerlingen die extra begeleiding nodig hebben. Dit geldt voor leerlingen met zowel leerachterstanden als leervoorsprong. In de klas werken we in 3 niveaus waarbij de zelfstandigheidsbevordering van de kinderen een belangrijke plaats in neemt

## 2.4 Schoolambitie

Binnen CBS De Werveling richten we ons op de volgende onderdelen voor de komende 4 jaar:

- a. Zorg op maat binnen het kader van Passend Onderwijs / Eén Zorg route gefundeerd in goede, overzichtelijke en hanteerbare groepsoverzichten en groepsplannen in relatie tot Opbrengstgericht onderwijs
- b. gestructureerde aandacht voor ICT in de groep als verwerkingsmogelijkheid en extra oefenmogelijkheid aansluitend aan de lessen gekoppeld aan goed didactisch gebruik van het Smartboard. Media-educatie krijgt aandacht vanaf groep 6.
- c. Onderwijs op 3 niveaus met optimaal gebruikmaking van de instructietafel voortvloeiend uit de groepsplannen die per klas worden gemaakt en 3x per jaar worden bijgesteld.



d. Zelfstandig werken van de kinderen en leerkrachten gekoppeld aan schoolbrede instrumenten zoals inzet verkeerslicht, dagplanningsbord met oog voor persoonlijke ontwikkeling c.q. scholing voor de leerkracht.

e. Invoering van een centrale crea-les voor groep 5 t/m 8. Hierdoor wordt nog beter ingespeeld op zowel creativiteit, als meervoudige intelligentie / behoeften van het kind. Eén en ander zou ook via notebooks of Ipads ondersteund kunnen worden afhankelijk van de financiële mogelijkheden. Een pilot wordt in het schooljaar 2011-2012 voorbereid.

## 2.5 Schooldomeinen

- a. onderwijs en identiteit
- b. personeel en organisatie
- c. financiën en beheer
- d. gebouwen en materieel
- e. communicatie en kwaliteit
- f. maatschappelijk domein

Ambitie a: HGW

Zorg op maat binnen het kader van Passend Onderwijs / Eén Zorg route gefundeerd in goede, overzichtelijke en hanteerbare groepsoverzichten en groepsplannen in relatie tot Opbrengstgericht onderwijs

Vanaf het schooljaar 2007 neemt onze school deel aan het project afstemming. Hierbij gaat het om handelingsgerichte diagnostiek en wordt er uitgegaan van de mogelijkheden van een kind. Vanaf dit tijdstip is de school zich gaan richten op handelingsgericht werken in relatie tot de feitelijke opbrengsten. Gesproken wordt in termen van onderwijsbehoeften, waarbij de leerkracht een cruciale rol vervult in de begeleiding van kinderen. Het handelen en de wijze van werken wordt gerelateerd aan de opbrengsten. Handelingsgericht werken is een instrument om te komen tot betere opbrengsten. De aanpak wordt gerelateerd aan de interpretaties van de meetgegevens en omgekeerd. We hanteren in dit proces groepsoverzichten (die in Excel worden gemaakt) en Groepsplannen die vanaf 2011 in Parnassys zullen staan.

Onderwijs en identiteit	<ul style="list-style-type: none"> <li>∞ Alle leerkrachten werken handelingsgericht. Zij zijn in staat om groepsplannen en groepsoverzichten te maken en om dagelijks te werken vanuit deze plannen/overzichten.</li> <li>∞ Voor zorgleerlingen kunnen alle leerkrachten een ontwikkelingsperspectief opstellen in samenwerking met de IB-er.</li> </ul>
-------------------------	--

	<ul style="list-style-type: none"> <li>∞ Alle leerkrachten bieden “meer begaafde” leerlingen leerstof aan die bij hen past of melden de leerling aan voor de bollebozengroep of PlusKlas</li> <li>∞ Alle leerkrachten hebben hun registratie ingericht zoals afgesproken in de teamvergadering van 13 september 2011.</li> <li>∞ Alle leerkrachten geven instructie m.b.v. het directe instructiemodel.</li> <li>∞ Alle leerkrachten zijn in staat de resultaten van hun groep te analyseren en hier op te anticiperen samen met de IB-ers</li> </ul>
Personeel en organisatie	<ul style="list-style-type: none"> <li>∞ Team en individuele scholing gericht op OGW en HGW.</li> <li>∞ Directeur en IB-er zijn leiders van dit onderwijsproces met directeur als eindverantwoordelijke.</li> <li>∞ Elk teamlid is verplicht aanwezig bij studiemomenten voor HGW.</li> <li>∞ Leerkrachten maken hun persoonlijk ontwikkelingsplan gericht op de competenties van de wet BIO in relatie tot HGW</li> </ul>
Financiën en beheer	<ul style="list-style-type: none"> <li>∞ Jaarlijks budget reserveren voor scholing en activiteiten ten aanzien van HGW. In 2011 wordt een bedrag van 1000 euro voor scholing Parnassys gereserveerd en 1500 euro voor externe consultatie door HSMarnix.</li> </ul>
Gebouw en materieel	<p>In 2008 is de taalmethode vernieuwd evenals de begrijpend leesmethode. In 2015 zullen we een nieuwe keuze maken. In 2011 wordt de Rekenmethode vervangen evenals de Schrijfmethode. De onderbouw werkt met Kleuterplein sinds 2009. In 2012 beschikken de leerkrachten van groep 1 en 2 over een digibord. In schooljaar 2012 – 2013 zal er werkgroep worden samengesteld om de methode Engels (groep 7/8) te vervangen. Dit zal in het daaropvolgende schooljaar plaatsvinden. We onderzoeken de mogelijkheid om een startmethode voor Wereldoriëntatie in groep 3 en 4 aan te schaffen.</p>
Communicatie en kwaliteit	<ul style="list-style-type: none"> <li>∞ Binnen het MT zal HGW een terugkerend punt op de agenda zijn.</li> <li>∞ Directeur en IB-er zullen zeer regelmatig het proces HGW bekijken en aansturen.</li> <li>∞ Iedere leerkracht hanteert Parnassys.</li> <li>∞ Alle leerlingen maken twee keer per jaar toetsen voor het CITO leerlingvolgsysteem en in groep 8 doen sommige kinderen in het najaar mee aan een drempelonderzoek en in het voorjaar aan de CITO eindtoets.</li> <li>∞ Binnen het team zal er gecommuniceerd worden over opbrengsten en zullen leerkrachten hun resultaten regelmatig presenteren aan elkaar. Er vinden frequent evaluaties plaats naar aanleiding van de resultaten.</li> <li>∞ HGW is geborgd in 2013 en de directeur is de eindverantwoordelijke voor dit proces.</li> </ul>
Maatschappelijk domein	<ul style="list-style-type: none"> <li>∞ De CITO-resultaten worden doorgegeven aan de inspectie.</li> <li>∞ De ouders worden betrokken in het leertraject en in de resultaten van hun kinderen d.m.v. rapporten, rapportgesprekken en andere gesprekken.</li> <li>∞ Kinderen en ouders weten wat er in hun handelingsplan staat.</li> <li>∞ In de schoolgids worden de uitstroomgegevens vermeld.</li> <li>∞ Binnen de stichting informeert de directeur de andere directeuren over de opbrengsten van de school.</li> <li>∞ De school werkt samen met het Samenwerkingsverband en het RNPOE.</li> </ul>

## Ambitie b. ICT

Gestructureerde aandacht voor ICT in de groep als verwerkingsmogelijkheid en extra oefenmogelijkheid aansluitend aan de lessen gekoppeld aan goed didactisch gebruik van het Smartboard. Media-educatie krijgt aandacht vanaf groep 6.

Sinds 2008 zijn er in de groepen 3 t/m 8 Smartborden geplaatst. Deze borden dienen als vervanging van het krijtbord. In de klas hangen er ook 2 whiteborden, behalve in groep 3 want daar hangt nog een krijtbord i.v.m. het aanleren van het methodisch schrift. Door het ruimtegebrek in de school is er voor gekozen om de Pc's in het lokaal te plaatsen – veelal achter in de groep. Leerlingen werken in circulatesystemen met oefensoftware bij de methode of losstaande software voor specifieke vakgebieden zoals klokkijken, breuken, tafels, spelling en begrijpend lezen. We besteden als school nog weinig tijd aan media-educatie waardoor deze ambitie voor de komende periode ingevuld dient te worden. Verder zoeken we naar mogelijkheden om ook de onderbouw (groep 1 en 2) van een digibord te voorzien.

Onderwijs en identiteit	<ul style="list-style-type: none"> <li>∞ Alle leerkrachten werken met ICT. Zij zijn in staat om de software voor de leerlingen in te stellen en kunnen hiermee differentiëren</li> <li>∞ De leerkrachten kunnen functioneel gebruik maken van het digibord. Zij kunnen hiermee hun lesvoorbereiding versterken.</li> <li>∞ Alle leerkrachten kunnen digitale voorbereidingslessen bewaren en opslaan in de leerkrachtmap</li> <li>∞ Alle leerkrachten oefenen met kinderen m.b.t. media-educatie. Er wordt tijd en aandacht besteed aan hoe je kunt zoeken + vinden, wat veilig is en wat niet, hoe je informatie kunt controleren op juistheid en hoe je kunt voorkomen dat onbekend personen jouw gegevens kunnen inzien. Ook wordt er aandacht besteed aan digitaal pesten.</li> </ul>
Personeel en organisatie	<ul style="list-style-type: none"> <li>∞ ICT-coördinator komt in voorjaar van 2012 met een herzien visieplan voor gebruik in de klas met als extra paragraaf media-educatie.</li> <li>∞ Team en individuele scholing gericht op ICT door de ICT-coördinator of ICT-werkgroep van de Stichting.</li> <li>∞ Directeur en ICT-coördinator zijn leiders van dit onderwijsproces met directeur als eindverantwoordelijke.</li> <li>∞ Elk teamlid is verplicht aanwezig bij studiemomenten voor ICT.</li> <li>∞ Leerkrachten maken hun persoonlijk ontwikkelingsplan gericht op de competenties van de wet BIO in relatie tot ICT</li> </ul>
Financiën en beheer	<ul style="list-style-type: none"> <li>∞ Jaarlijks budget reserveren voor scholing en activiteiten ten aanzien van ICT. In 2011 een bedrag van 250 euro voor scholing ICT. Voor verdere aanschaf van software in de groep wordt er 2500 euro gereserveerd per leerjaar.</li> </ul>
Gebouw en materieel	<ul style="list-style-type: none"> <li>∞ Elke nieuwe methode heeft op dit moment extra oefensoftware ter beschikking. De kosten hiervoor zijn substantieel te noemen en</li> </ul>

	bedragen zeker een factor 4 t.o.v. 5 jaar geleden. Reservering hiervoor per jaar is 2500 euro. Verder zal hardware aangepast moeten worden in de komende periode. Reservering voor 2012 17.500 euro voor ICT en daarna per jaar minimaal 13.000 euro.
Communicatie en kwaliteit	<ul style="list-style-type: none"> <li>∞ Binnen het MT zal ICT een regelmatig terugkerend punt op de agenda zijn.</li> <li>∞ Directeur en ICT-coördinator zullen zeer regelmatig het proces bekijken en evalueren/bijsturen.</li> <li>∞ Iedere leerkracht gebruikt ICT en kan werken met de PC + digibord.</li> <li>∞ Alle leerlingen maken dagelijks gebruik van ICT middels een circulatiesysteem in de groep. Per week werkt een leerling minimaal 1 uur met de computer.</li> </ul>
Maatschappelijk domein	<ul style="list-style-type: none"> <li>∞ De ouders worden geïnformeerd en betrokken bij media-educatie via leertrajecten van hun kinderen. In de komende jaren zal minimaal 1 ouderavond worden georganiseerd over media-educatie en de samenwerkende rol van school, ouders en kinderen.</li> <li>∞ In de schoolgids wordt aangegeven welke rol ICT heeft binnen ons onderwijs.</li> <li>∞ Binnen de stichting informeert de directeur de andere directeuren over de ICT-opbrengsten van de school.</li> <li>∞ De school neemt deel aan maatschappelijke initiatieven t.b.v. media-educatie verzorgd door Kennisnet en bibliotheken..</li> </ul>

#### Ambitie c. Onderwijs in niveaus

Onderwijs op 3 niveaus met optimaal gebruikmaking van de instructietafel voortvloeiend uit de groepsplannen die per klas worden gemaakt en 3x per jaar worden bijgesteld.

Sinds de invoering van HGW streven we er als school naar op kinderen op eigen niveau les te laten volgen waarbij we wel zo lang mogelijk het kind willen laten werken op het klasniveau. Elke nieuwe methode werkt met een niveau-indeling waarbij het mogelijk is in een groep op 3 niveaus bezig te zijn. Het streven is om dit schoolbreed uit te voeren zodat in 2015 dit een geborgd item zal zijn.

Onderwijs en identiteit	<ul style="list-style-type: none"> <li>∞ De leerkrachten staan achter het standpunt dat een kind zoveel mogelijk op eigen ontwikkelingsniveau mag werken binnen de grenzen van reguliere leeftijdsontwikkeling .</li> <li>∞ Alle leerkrachten werken binnen de groep op max. 3 niveaus en kunnen hiermee differentiëren. Incidenteel kunnen er kinderen op een extra subniveau werken voor een te definiëren leerstofonderdeel.</li> <li>∞ De leerkrachten kunnen de methode toepassen die in 3 niveaus laat werken en verwerken dit ook in hun groepsoverzichten en -plannen.</li> <li>∞ Alle leerkrachten beschrijven het werken in meerdere niveaus inde leerkrachtmap zodat er altijd overdracht mogelijk is.</li> </ul>
Personeel en organisatie	<ul style="list-style-type: none"> <li>∞ Niveausericht werken is speerpunt voor het werken met nieuwe methodes en komt in groepsbesprekingen en groepsbezoek</li> </ul>

	<p>regelmatig aan de orde.</p> <ul style="list-style-type: none"> <li>∞ Directeur en IB-ers zijn stuurders van dit onderwijsproces met directeur als eindverantwoordelijke.</li> <li>∞ Leerkrachten maken hun persoonlijk ontwikkelingsplan gericht op de competenties van de wet BIO in relatie tot niveaugericht onderwijs, voor zover van toepassing</li> </ul>
Financiën en beheer	<ul style="list-style-type: none"> <li>∞ Voor dit onderdeel wordt geen budget gereserveerd maar dit punt loopt mee in scholing omtrent HGW</li> </ul>
Gebouw en materieel	<ul style="list-style-type: none"> <li>∞ Elke nieuwe methode wordt gescreend op gedifferentieerd werken voor de aanschaf. Er wordt onderzocht of er software is dat niveaugestuurd onderwijs mogelijk of er voor kan zorgen dat leerlingen in niveaus kunnen groeien/dalen.</li> <li>∞ In elke groep staat een instructietafel voor extra uitleg.</li> </ul>
Communicatie en kwaliteit	<ul style="list-style-type: none"> <li>∞ Niveaugericht werken komt ter sprake in groepsbezoeken en groepsbesprekingen.</li> <li>∞ Directeur en IB-ers zullen zeer regelmatig het proces bekijken en evalueren/bijsturen.</li> <li>∞ Ouders weten dat niveaugericht onderwijs uitgangspunt is voor onze school en onze manier van werken. Zij worden geïnformeerd welke niveaus we hanteren.</li> </ul>
Maatschappelijk domein	<ul style="list-style-type: none"> <li>∞ De ouders worden geïnformeerd over gedifferentieerd onderwijs binnen de school via het informatiebulletin De Wervelwind.</li> <li>∞ In 2012 wordt er een paraaf in de schoolgids aan dit onderwerp besteed.</li> <li>∞ Binnen de stichting informeert de directeur desgewenst de andere directeuren over de manier van werken van de school.</li> <li>∞ De school probeert in de 1-Zorgroute binnen de wijk het centrum te zijn waar plaats is voor 90% van alle aangemelde leerlingen inclusief gedifferentieerde zorg.</li> </ul>

#### Ambitie d. Zelfstandigheid van kind en leerkrachten

Zelfstandig werken van de kinderen en leerkrachten gekoppeld aan schoolbrede instrumenten zoals inzet verkeerslicht, dagplanningsbord met oog voor persoonlijke ontwikkeling c.q. scholing voor de leerkracht.

Binnen de ontwikkeling van HGW en gedifferentieerd onderwijs is zelfstandigheid een derde pijler. Doordat er meer aandacht op niveaus moet worden besteed aan leerlingen zal elke leerling in staat moeten zijn om voor langere tijd zelfstandig te werken. Dit zal resulteren in weektaken waarbij kinderen in de bovenbouw zelf keuzes leren maken om het werk goed te verdelen over een dag en over de week.

Onderwijs en identiteit	<ul style="list-style-type: none"> <li>∞ De leerkrachten bevorderen de zelfstandigheid van de leerlingen door van kinderen in hun eigen leerproces verantwoordelijkheid te verwachten en die ook te geven.</li> </ul>
-------------------------	---

	<ul style="list-style-type: none"> <li>∞ Leerkrachten bevorderen sociale cohesie in de groep door meerdere keren per week coöperatief te werken en regelmatig (1x per veertien dagen) een les uit de Kanjertraining te geven.</li> <li>∞ Het team streeft er naar zelf ook zo zelfstandig mogelijk te handelen waarbij een ander persoon wordt ingezet na dat je zelf op meerdere manieren een oplossing hebt proberen te realiseren</li> <li>∞ Alle leerkrachten beschrijven het zelfstandig werken in de leerkrachtmap zodat er altijd overdracht mogelijk is.</li> </ul>
Personeel en organisatie	<ul style="list-style-type: none"> <li>∞ Zelfstandig werken is speerpunt voor het werken met nieuwe methodes en komt in groepsbesprekingen en groepsbezoek regelmatig aan de orde.</li> <li>∞ Directeur en IB-ers zijn stuurders in dit onderwijsproces met directeur als eindverantwoordelijke.</li> <li>∞ Leerkrachten maken hun persoonlijk ontwikkelingsplan gericht op de competenties van de wet BIO in relatie tot zelfstandig werken en persoonlijke zelfstandigheid, voor zover van toepassing</li> </ul>
Financiën en beheer	<ul style="list-style-type: none"> <li>∞ Voor dit onderdeel wordt geen budget gereserveerd maar dit punt loopt mee in het Integraal Personeelsbeleid.</li> </ul>
Gebouw en materieel	<ul style="list-style-type: none"> <li>∞ Elke nieuwe methode wordt gescreend op zelfstandig werken voor de aanschaf. Er wordt onderzocht of er software is dat zelfstandig werken in het onderwijs ondersteunt..</li> <li>∞ In elke groep gebruikt de leerkracht de hulpmiddelen voor zelfstandig werken zoals planbord, dagtaak, weektaak en coöperatief werken.</li> </ul>
Communicatie en kwaliteit	<ul style="list-style-type: none"> <li>∞ Zelfstandig werken komt ter sprake in groepsbezoeken en groepsbesprekingen .</li> <li>∞ Directeur en IB-ers zullen zeer regelmatig het proces bekijken en evalueren/bijsturen in samenspraak met team.</li> <li>∞ Ouders weten zelfstandig werken werkpunt is voor onze school en onze manier van werken. Zij worden geïnformeerd welke niveaus we hanteren en hoe zij in het proces kunnen ondersteunen.</li> </ul>
Maatschappelijk domein	<ul style="list-style-type: none"> <li>∞ De ouders worden geïnformeerd over zelfstandig werken via het informatiebulletin De Wervelwind.</li> <li>∞ Uiterlijk 2013 wordt er een paragraaf in de schoolgids aan dit onderwerp besteed.</li> <li>∞ Binnen de stichting informeert de directeur desgewenst de andere directieuren over de manier van werken van de school en maakt gebruik van de expertise in andere scholen.</li> </ul>

#### Ambitie e. crea

##### Pilot Invoering van een centrale crea-les voor groep 5 t/m 8

Door de invoering van een gedifferentieerd blok creativiteit op vrijdagmiddag in groep 5 t/m 8 wordt nog beter ingespeeld op zowel creativiteit, als meervoudige intelligentie / behoeften van het kind. Eén en ander zou ook via notebooks of Ipads ondersteund kunnen worden afhankelijk van de financiële mogelijkheden. Een pilot wordt in het schooljaar 2011-2012 voorbereid.

Onderwijs en identiteit	<ul style="list-style-type: none"> <li>∞ De leerkrachten bevorderen de creativiteit van de leerlingen door kinderen in hun eigen leerproces keuzemogelijkheden aan te bieden op diverse gebieden</li> <li>∞ Leerkrachten bevorderen creativiteit en acceptatie voor meervoudige begaafdheid in de groep door de resultaten van creatieve uitingen te bespreken in een veilige groepssituatie.</li> <li>∞ Leerlingen krijgen de mogelijkheid hun creativiteit te uiten in relatie tot anderen door hun producten te (ver-)tonen aan andere leerlingen</li> </ul>
Personeel en organisatie	<ul style="list-style-type: none"> <li>∞ Directeur en MT zijn bestuurders in dit onderwijsproces met directeur als eindverantwoordelijke.</li> <li>∞ Via een werkgroep worden creatieve ouders in dit leerproces van kinderen betrokken.</li> </ul>
Financiën en beheer	<ul style="list-style-type: none"> <li>∞ Voor dit onderdeel wordt 1500 euro gereserveerd uit de bijdragen van de ouderraad per medio 2012.</li> </ul>
Gebouw en materieel	<ul style="list-style-type: none"> <li>∞ We kunnen op vrijdagmiddag gebruik maken van de lokalen die leeg staan doordat de groepen 1 t/m 4 geen les hebben op deze middag.</li> </ul>
Communicatie en kwaliteit	<ul style="list-style-type: none"> <li>∞ Ouders worden gevraagd een bijdrage te leveren op het gebied van creativiteit via een Google docs inschrijfformulier.</li> <li>∞ Ouders worden geïnformeerd welke voor welke onderwerpen we expertise zoeken en kunnen ook open met eigen expertise inschrijven.</li> </ul>
Maatschappelijk domein	<ul style="list-style-type: none"> <li>∞ De ouders worden geïnformeerd over creativiteit via het informatiebulletin De Wervelwind.</li> <li>∞ In het voorjaar van 2013 wordt een besluit genomen in het team over de voortgang en doorgang van de pilot creativiteit in de bovenbouw.</li> <li>∞ Uiterlijk 20123 wordt er een paraaf in de schoolgids aan dit onderwerp besteed.</li> <li>∞ Binnen de stichting informeert de directeur desgewenst de andere directeuren over de manier van werken van de school en maakt gebruik van de expertise in andere scholen.</li> </ul>

## Hoofdstuk 3 *Jaarverslag 2010*

### 3.1 Algemene terugblik

In 2010 zijn we als schoolteam bezig geweest met Handelingsgericht werken. We hebben in het schooljaar 2009-2010 een drietal scholingsdagen gehad waarin we leerden werken met groepsoverzichten en groepsplannen. We richtten ons daarbij op Taal. In het schooljaar 2010-2011 zijn er wederom 3 dagen gepland met nu aandacht voor Taal/Lezen, Rekenen en Gedrag. We hebben teambreed scholing gevolgd, o.l.v. Marnix Hogeschool, op het gebied van kanjertraining waardoor elke leerkracht nu gecertificeerd les mag geven op dit gebied. Er wordt per 14 dagen een les besteed aan dit sociaal/emotionele vormingsgebied.

In dit schooljaar hebben we afscheid genomen van 2 leerkrachten die met pensioen of FPU gingen.

Er zijn 2 nieuwe methodes onderzocht ter aanschaf. Dit betreft Rekenen en Schrijven. Voor Spelling hebben we onderzocht in een werkgroep welke ondersteunende mogelijkheden er zijn. We gaan aan de slag met software voor groep 4 en 5.

We hebben initiatieven onderzocht en beschreven om tot privé particuliere financiering te komen t.b.v. een nieuw schoolgebouw. De MR in samenspraak met directie/bestuur heeft hiertoe een traject opgezet. Dit loopt nog. Het contact met de gemeente Soest verloopt stroef op dit gebied.

Er was wederom weinig ziekteverzuim. Eén collega heeft een behandeling ondergaan met bestraling en chemo waardoor zij in cursusjaar 2010-2011 nog niet actief heeft lesgegeven. Vervanging hiervoor is geregeld. Een andere collega is ruim 5 maanden met ziekteverlof geweest vanwege een dubbele hernia. Zij is geopereerd in maart 2011.

### 3.2 Verslag per veranderingsonderwerp

HGW: Gestart in 2006 via scholing door de toenmalige directeur en 1 IB-er. In 2007 is de huidige directeur samen met 1 IB-er herschoold en is er teambreed scholing gegeven door NIS in 2008/2009. In 2009/2010 heeft de Marnix de scholing verzorgd waardoor we op dit moment met Groepsoverzichten en Groepsplannen werken die 3x per jaar worden besproken door de IB-ers met de betreffende groepsleerkrachten. Verder hanteren we externe groepsconsultatie in 2011 voor het 2e jaar door HSMarnix.

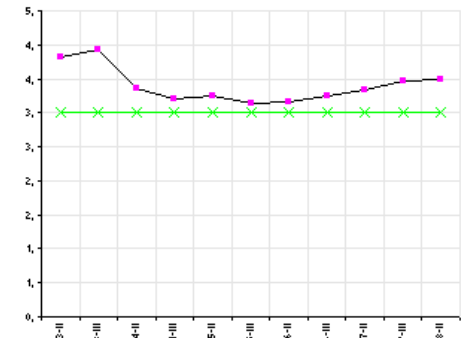
In 2010 is er teambrede scholing verzorgd door HSMarnix op het gebied van kanjertraining. De methode is ingevoerd en nieuwe leerkrachten zullen worden geschoold.

Punt van gebouwensituatie is nog ter bespreking met de gemeente Soest. In 2011 worden er gesprekken gevoerd en bezoeken gebracht aan vergelijkbare initiatieven.



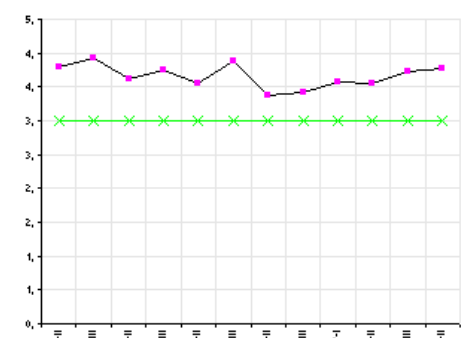
	A	B	C	D	E	F	G	H	I	J	K	L	M	N	O																					
1	<b>Niveaugrafieken De Werveling Basisschool</b>																																			
2	Hoofdvestiging in 2008 / 2009 - 2010 / 2011																																			
3																																				
4																																				
5	<b>TECHNISCH LEZEN</b>																																			
6																																				
7	<table border="1"> <thead> <tr> <th>Leeri.</th> <th>Miv.</th> <th>n-</th> </tr> </thead> <tbody> <tr><td>3</td><td>3,6</td><td>132,</td></tr> <tr><td>4</td><td>3,1</td><td>142,</td></tr> <tr><td>5</td><td>3,2</td><td>132,</td></tr> <tr><td>6</td><td>3,3</td><td>126,</td></tr> <tr><td>7</td><td>3,0</td><td>113,</td></tr> <tr><td>8</td><td>4,6</td><td>129,</td></tr> </tbody> </table>															Leeri.	Miv.	n-	3	3,6	132,	4	3,1	142,	5	3,2	132,	6	3,3	126,	7	3,0	113,	8	4,6	129,
Leeri.	Miv.	n-																																		
3	3,6	132,																																		
4	3,1	142,																																		
5	3,2	132,																																		
6	3,3	126,																																		
7	3,0	113,																																		
8	4,6	129,																																		
8																																				
9																																				
10																																				
11																																				
12																																				
13																																				
14	<b>BEGRIJPEND LEZEN</b>																																			
15																																				
16	<table border="1"> <thead> <tr> <th>Leeri.</th> <th>Miv.</th> <th>n-</th> </tr> </thead> <tbody> <tr><td>3</td><td>3,6</td><td>129,</td></tr> <tr><td>4</td><td>3,4</td><td>142,</td></tr> <tr><td>5</td><td>3,6</td><td>131,</td></tr> <tr><td>6</td><td>3,3</td><td>124,</td></tr> <tr><td>7</td><td>3,2</td><td>112,</td></tr> <tr><td>8</td><td>3,1</td><td>122,</td></tr> </tbody> </table>															Leeri.	Miv.	n-	3	3,6	129,	4	3,4	142,	5	3,6	131,	6	3,3	124,	7	3,2	112,	8	3,1	122,
Leeri.	Miv.	n-																																		
3	3,6	129,																																		
4	3,4	142,																																		
5	3,6	131,																																		
6	3,3	124,																																		
7	3,2	112,																																		
8	3,1	122,																																		
17																																				
18																																				
19																																				
20																																				
21																																				
22																																				
23																																				
24	--- Landelijk gemiddelde																																			
25	-o- Gemiddelde niveauscore																																			
26																																				

**SPELLING**



Leeri.	Miv.	n-
3	3,9	132,
4	3,3	142,
5	3,2	132,
6	3,2	125,
7	3,4	113,
8	3,6	124,

**REKENEN**



Leeri.	Miv.	n-
3	3,9	132,
4	3,7	142,
5	3,7	132,
6	3,4	126,
7	3,6	112,
8	3,6	119,

### 3.3 Kwantitatieve gegevens

#### *Leerlinggegevens*

#### a. Uitstroom van leerlingen naar het voortgezet onderwijs:

Uitstroomaantallen naar (S)VO

School Weergave	De Werveling (19RY)			Totaal	%
	Aantal leerlingen per advies VO 2008 / 2009	2009 / 2010	2010 / 2011		
VWO	11	13	9	33	30,28%
HAVO t/m VWO		9	10	19	17,43%
HAVO	12	3	9	24	22,02%
VMBO TL t/m HAVO		5	3	8	7,34%
VMBO GL t/m VMBO TL, met LWOO			1	1	0,92%
VMBO KL t/m VMBO TL	1			1	0,92%
VMBO TL	2	7	6	15	13,76%
VMBO GL		2	3	5	4,59%
VMBO GL, met LWOO			1	1	0,92%
VMBO KL		1	1	2	1,83%
	26	40	43	109	

Conclusie: Conform verwachtingen van de school.

## CITO groep 8 over de jaren 2007 - 2011;

Primair onderwijs | Leerling- en onderwijsvolgsysteem

Eindtoets Basisonderwijs | Schoolrapport B

Jaar 2009  
 School 17571  
 De Werveling Basisschool  
 Oude Utrechtseweg 24  
 3768 CC SOEST

Aantal leerlingen 2009: 41 van 41

Toon selectielijst 2008: 31 van 31

2007: 47 van 47

Print datum 3-3-2009

Toelichting

Standaardscores	School Groep	Aantal opg.	Gem.st.sc.	-2	-1	0	1	2
Eindtoets Basisonderwijs 2009	1	200	538,1			--X		
Eindtoets Basisonderwijs 2008	1	200	537,5			X		
Eindtoets Basisonderwijs 2007	1	200	539,1			----	X	
		Aantal opg.	Gem.% goed					
Eindtoets Basisonderwijs 2009		200	78 %			--X		

Toelichting bij deel 1 van de tabel

Primair onderwijs | Leerling- en onderwijsvolgsysteem

Eindtoets Basisonderwijs | Schoolrapport correctie LG en BL

Jaar 2010  
 School 17571  
 De Werveling Basisschool  
 Oude Utrechtseweg 24  
 3768 CC SOEST

Aantal leerlingen

Ongecorrigeerde st. score

Landelijk gemiddelde correctie LG en BL

2010: 39 van 39

539,1

2010: 535,2

2009: 41 van 41

538,1

2009: 535,2

## Instroomcorrectie voor leerlinggewicht (LG) en begripdend lezen (BL)

Standaardscores	Aantal opgaven	Ondergrens	Gecorrigeerde st. score	Bovengrens	-2	-1	0	+1	+2
EB 2010	170	535,4	536,6	537,7				X	
EB 2009	170	534,6	535,8	537,0			X		

Primair onderwijs | Cito Volgstelsysteem (LOVS)

Eindtoets Basisonderwijs | Schoolrapport correctie LG

Jaar 2011  
 School 17571  
 De Werveling Basisschool  
 Oude Utrechtseweg 24  
 3768 CC SOEST

Schoolscores

Landelijke gemiddelden

Aantal leerlingen

Ongecorrigeerde st. score

Gecorrigeerde st. score LG

Zonder correctie

Correctie LG

2011: 41 van 43

539,8

537,4

535,1

535,3

2010: 39 van 39

539,1

536,7

534,9

535,2

Printdatum 02-03-2011

## Instroomcorrectie voor leerlinggewicht (LG)

Standaardscores	Aantal opgaven	Ondergrens	Gecorrigeerde st. score	Bovengrens	-2	-1	0	+1	+2
EB 2011	200	535,5	537,4	539,4				X	
EB 2010	200	534,6	536,7	538,8			X		

Bron: Inspectie:

### Cito Eindtoets

In onderstaande tabel ziet u uw toetsscores op de Cito Eindtoets. Zoals u kunt zien in de eerste kolom gaat het om de totaalscore, de toetsscore op taal en op rekenen. Bij het aantal deelnemers gaat het om het aantal leerlingen dat heeft deelgenomen aan de eindtoets. Bij de schoolgroep staat het percentage gewogen leerlingen op uw school.

Omdat de gewichtenregeling is veranderd en de schoolgroepindeling is komen te vervallen, presenteert de Inspectie deze grafieken vanaf het schooljaar 2009/2010.

2008/2009	Aantal deelnemers	Schoolgroep	Toets score	Onder grens	Landelijk gemiddelde	Boven grens
Totaal	41	100% 1,00 leerlingen	536,3	533,8	535,2	536,6
Taal	41		77,8	75	77	80
Rekenen	41		77,7	70	74	77

2009/2010	Aantal deelnemers	Schoolgroep	Toets score	Onder grens	Landelijk gemiddelde	Boven grens
Totaal	39		536,7	533,8	535,2	536,6
Taal	39		77	74,1	75,9	77,7
Rekenen	39		44,4	40,2	41,7	43,2

2010/2011	Aantal deelnemers	Schoolgroep	Toets score	Onder grens	Landelijk gemiddelde	Boven grens
Totaal	43		536,8	533,8	535,2	536,6
Taal	43		76,5	74,1	75,9	77,7
Rekenen	43		44,1	40,2	41,7	43,2

### b. Tussentijdse uitstroom en zittenblijvers:

Geen tussentijdse uitstroom.

Zittenblijvers: 2008 – 2009	2
2009 – 2010	1
2010 – 2011	2

Conclusie: Geheel conform verwachtingen. Vanaf 2010 gebruiken we overgangsprotocol voor groep 2 naar groep 3.

- c. Plaats van leerlingen in het voortgezet onderwijs twee jaar nadat ze de basisschool hebben verlaten:

Geen gegevens bekend van alle scholen waar leerlingen naar toe gaan. Vanaf 2011 wordt dit bijgehouden voor zover de gegevens worden aangeleverd door betreffende scholen.


#### *4. Personeel*

Het team van de school bestaat uit een directeur, twee intern begeleiders / Remedial Teachers en uit leerkrachten die fulltime of parttime werkzaam zijn. Ook heeft de school een ICT-er en twee bouwcoördinatoren. Er wordt op 3 dagdelen ondersteuning verleend door een administratief ondersteuner. In totaal zijn er 25 personeelsleden aan de school verbonden. De samenstelling van het team is divers qua leeftijd en ervaring. In de komende 4 jaar zullen naar verwachting een 5-tal leerkrachten uitstromen i.v.m. FPU of pensioen. Over een periode van 10 jaar gemeten is dit met het huidige personeelsbestand zelfs 11 leerkrachten.

Conclusie: In de komende jaren moet er blijvend gewerkt worden aan goede teamopbouw en evenwichtigheid in het personeel. Door bezuinigingen bestaat het gevaar dat er personeel van andere scholen moet instromen i.p.v. een vrije keuze gebaseerd op een schoolprofiel.

## 5. Financieel en materieel resultaat

Zie onderstaande tabel.

		9. BEGROTING 2011				
		06 De Werveling				
		2011	2010	2010	2009	2008
		begroting	begroting	herleiding	jaarrekening	jaarrekening
		325	315		327	
		€	€	€	€	€
<b>Personele baten en lasten</b>						
Rijksbijdrage OC&W:						
8000	Personeel	966.338	988.497	1.002.355	1.034.517	972.469
8005	PAB	117.096	113.968	104.998	116.052	112.414
	25% Bovenschools	-29.274	-19.375	-19.375	-20.016	
8022	Rugzak	19.323	28.836	35.063	35.657	38.434
	Impulsgebiedery/groeiformatie	0	0	0	0	6.000
	<b>Rijksbijdrage OC&amp;W</b>	<b>1.073.483</b>	<b>1.111.926</b>	<b>1.123.041</b>	<b>1.166.210</b>	<b>1.129.317</b>
	Subsidie gemeente schoolbegeleiding	6.544	6.544	6.544		
8095	Overige vergoedingen	15.214	16.573	15.214	16.519	14.601
	<b>Totaal overige vergoedingen</b>	<b>21.758</b>	<b>23.117</b>	<b>21.758</b>	<b>16.519</b>	<b>14.601</b>
	<b>Totaal personele baten</b>	<b>1.095.241</b>	<b>1.135.043</b>	<b>1.144.799</b>	<b>1.182.729</b>	<b>1.143.918</b>
	DIR	85.800	147.000	154.591	150.297	1.031.215
	OP	991.000	945.100	935.066	949.429	
	DOP	0	0	0		
	Personele afspraken: IB / ICT	0	0	0		
	<b>Totaal salariskosten</b>	<b>1.076.800</b>	<b>1.092.100</b>	<b>1.089.657</b>	<b>1.099.726</b>	<b>1.031.215</b>
4015	BGZ/Arbozorg	3.500	3.500	1.491	111	1.364
	Uitverzekering	0	1.500	642		
4016	Nascholing	10.000	16.200	10.000	21.156	22.976
4089	Schoolbegeleiding	8.500	8.500	6.069	8.584	6.314
	Overige PAB kosten	1.000	300	1.105	261	3.806
	<b>Totaal overige personeelskosten</b>	<b>23.000</b>	<b>30.000</b>	<b>19.307</b>	<b>30.111</b>	<b>34.464</b>
	<b>Totaal personele lasten</b>	<b>1.099.800</b>	<b>1.122.100</b>	<b>1.108.964</b>	<b>1.129.837</b>	<b>1.065.679</b>
	<b>Totaal Personele Exploitatie</b>	<b>-4.559</b>	<b>12.943</b>	<b>35.835</b>	<b>52.891</b>	<b>78.239</b>
<b>Materiële baten en lasten</b>						
Rijksbijdrage OC&W		187.577	175.085	175.085	185.179	175.907
	Rugzak MI deel	2.850	4.625		0	0
	Overige vergoedingen				16.058	10.212
	<b>Totaal materiële baten</b>	<b>190.427</b>	<b>179.710</b>	<b>175.085</b>	<b>201.237</b>	<b>186.119</b>
<b>Kosten op stichtingsniveau:</b>						
4210	Dotatie onderhoud gebouwen	26.000	23.391	23.391	39.560	24.466
	Administratie- & beheerslasten	20.900	20.600	20.993	20.871	16.766
	<b>Kosten op stichtingsniveau</b>	<b>46.900</b>	<b>43.991</b>	<b>44.384</b>	<b>60.431</b>	<b>41.234</b>
	<b>Inzet op schoolniveau:</b>	<b>143.527</b>	<b>135.719</b>	<b>130.702</b>	<b>140.806</b>	<b>144.885</b>
<b>Afschrijvingen:</b>						
4130	ICT	12.604	15.560	15.401	14.650	7.410
	Inventaris en apparatuur	7.653	7.468	7.494	7.531	7.500
4120	Leermiddelen	13.436	14.520	10.377	9.748	8.101
	<b>Afschrijvingen</b>	<b>33.693</b>	<b>37.548</b>	<b>33.272</b>	<b>31.930</b>	<b>23.012</b>
<b>Huisvestingslasten:</b>						
	Huur					
4215	Dagelijks onderhoud	6.000	6.000	6.119	5.001	5.074
4231	Schoonmaakbedrijf	29.000	29.500	28.620	37.173	25.876
4235	Schoonmaakartikelen	1.500	750	1.546	95	
4245	Energie en water	21.000	22.000	20.698	17.895	21.116
4250	Heffingen	3.500	3.500	3.047	3.368	5.176
	<b>Huisvestingslasten</b>	<b>61.000</b>	<b>61.750</b>	<b>60.030</b>	<b>63.532</b>	<b>57.248</b>
<b>Leermiddelen:</b>						
4300	Verbruiksmateriaal	26.000	24.000	30.000	28.648	18.623
4300	Verbruiksmateriaal gehandicapte leerlingen	2.850	4.625	2.521	4.615	9.995
4305	ICT	11.000	10.000	10.947	9.020	7.636
	<b>Leermiddelen</b>	<b>39.850</b>	<b>38.625</b>	<b>43.468</b>	<b>42.282</b>	<b>36.257</b>
<b>Inventaris, apparatuur en leermiddelen:</b>						
4311	Aanschaf klein inventaris	500	500	0	667	178
4316	Abonnementen leerlingen	600	500	530	449	500
4320	Reproductiekosten	8.500	10.000	8.500	11.135	12.414
	<b>Inventaris, apparatuur en leermiddelen</b>	<b>9.600</b>	<b>11.000</b>	<b>9.030</b>	<b>12.250</b>	<b>13.092</b>
<b>Overige kosten:</b>						
4400	Portokosten	500	500	400	360	615
4405	Kosten telecommunicatie	1.300	1.200	1.234	1.171	1.021
4416	Toetsen en testen	1.000	2.500	1.888	3.076	2.174
4420	Abonnementen algemeen	500	500	350	420	1.074
4425	Culturele vorming	0	500	90	190	0
4436	Kantinekosten	1.200	1.300	1.128	1.289	1.858
4445	Kosten (G)HR/OR	400	400	0	14	0
4495	Overige algemene kosten	1.000	1.500	783	13.526	1.667
	<b>Overige kosten</b>	<b>5.900</b>	<b>8.400</b>	<b>5.874</b>	<b>20.047</b>	<b>8.412</b>
	<b>Totaal materiële lasten</b>	<b>150.043</b>	<b>157.323</b>	<b>151.674</b>	<b>170.041</b>	<b>138.022</b>
	<b>Totaal materiële exploitatie</b>	<b>-6.516</b>	<b>-21.604</b>	<b>-20.972</b>	<b>-29.234</b>	<b>6.865</b>
<b>Financiële baten en lasten/mutaties bank</b>						
	<b>Totaal exploitatie</b>	<b>-11.075</b>	<b>-8.661</b>	<b>14.863</b>	<b>23.657</b>	<b>85.102</b>

### 6. Tevredenheid ouders

In 2011 is er KMPO gehouden. Van de ouders kwamen er slechts 55 reacties van de 230 gezinnen binnen. De score is daardoor niet representatief.

Door ziekte onder leerkrachten (wisseling i.v.m. vervanging) hebben ook niet alle leerlingen de enquête ingevuld (rond de 90%). Van het personeel kwam er een respons binnen van rond de 50%. Ook deze score is niet representatief te noemen. In januari 2012 staat voor deze 2 doelgroepen nogmaals een kort KMPO in de planning. Dit in overleg met Bovenschools Management. Uit het onderzoek kwam vaak naar voren dat de gebouwensituatie niet altijd het onderwijs mogelijk maakt dat gewenst is bv. op het gebied van crea, toneel, drama en groepsoverstijgend onderwijs.

Doelgroep	Intern gemiddelde itemscore	Extern gemiddelde itemscore
Management	3,6	3,6
Personeel	3,3	3,5
Ouders	3,3	3,5
Leerlingen	3,2	3,4

Doelgroep	Intern gemiddeld rapportcijfer	Extern gemiddeld rapportcijfer
Management	7,3	7,7
Personeel	7,1	7,6
Ouders	7,3	7,5
Leerlingen	7,9	8,0

Conclusie: We wachten de resultaten af van januari 2012 om een representatief beeld te krijgen.

## Hoofdstuk 4

### Sterkte-zwakteanalyse

De sterkte-zwakteanalyse of SWOT-analyse (strengths, weaknesses, opportunities, threats) is een bedrijfskundig model dat intern de sterkten en zwakten en in de omgeving de kansen en bedreigingen analyseert.

Op basis hiervan wordt vervolgens de strategie bepaald.



#### 4.1 Analyse – inventarisatie

Analyse – inventarisatie			
Intern		Omgeving	
Sterkten	Zwakten	Kansen	Bedreigingen
<ul style="list-style-type: none"> <li>• Waar ben je goed in?</li> <li>• Op welke elementen in je school kun je trots zijn?</li> <li>• Wat onderscheidt jouw school in positieve zin van andere scholen?</li> </ul>	<ul style="list-style-type: none"> <li>• Wat is voor verbetering vatbaar?</li> <li>• Wat onderscheidt jouw school in negatieve zin van andere scholen?</li> </ul>	<p>Welke externe ontwikkelingen bieden een kans om processen in de school te optimaliseren?</p>	<p>Welke externe ontwikkelingen vormen een bedreiging voor de school?</p>
<p>De Werveling is een kwalitatief hoogwaardig school met al jarenlang uitstekende uitstroomresultaten. Dit komt door de omgeving waaruit de leerling-populatie komt; Soest-Zuid. Veel hoog opgeleide ouders met goed betaalde betrekkingen. De Werveling heeft een uitstekende</p>	<p>Binnen de Werveling is veel aandacht voor leervakken en cognitieve prestaties. De aandacht voor creatieve vakken verdient meer aandacht in de komende jaren. Indien financieel mogelijk zal hier ook muziek bij worden betrokken. Ontbreken van speellokaal voor onderbouw.</p>	<p>De Werveling onderscheidt zich al op een aantal gebieden t.o.v. andere scholen door aandacht te besteden intern aan Bollebozen (2x per week) en aandacht voor Gedrag (via Kanjertraining teambreed). In de komende jaren zal het HGW worden gecontinueerd en verder geïntegreerd in de dagelijkse schoolpraktijk. Een grote kans tot groei</p>	<p>De grootste bedreiging voor de werveling ligt in een reductie van het aantal leerlingen in samenhang met verminderde financiële bijdragen door de overheid. Hierdoor kunnen tot stand gebrachte situaties worden veranderd – denk aan Bollebozen / crea / zorg in de school.</p>



<p>zorgstructuur met aandacht voor Iln met gedragsproblemen. De Werveling slaagt er al jaren in met de beschikbare middelen uit te komen</p>		<p>ligt in het tot stand brengen van een Brede School op de huidige locatie.</p>	
--	--	--	--

#### 4.2 Van analyse naar actiepunten

<p>SWOT-analyse Sterke en zwakte punten hebben betrekking op je school; kansen en bedreigingen doen zich extern voor. Een combinatie van beide leidt tot actiepunten.</p>	<p>Extern: <b>KANSEN</b></p> <ul style="list-style-type: none"> <li>• Stabiele wijk</li> <li>• Hoog opgeleid publiek</li> <li>• Veel 2-verdieners</li> <li>• Hoge bereidheid tot vernieuwing</li> <li>• Voldoende financiële mogelijkheden vanuit ouders</li> <li>• Kunnen zelfstandig ondersteuningsroute in gang zetten (b.v. schoolbouw)</li> <li>• Vernieuwing schoolgebouw in relatie tot sporthal.</li> </ul>	<p>Extern: <b>BEDREIGINGEN</b></p> <ul style="list-style-type: none"> <li>• Weinig bindingsfactor ouders</li> <li>• Oudere ouders</li> <li>• Geen afspiegeling samenleving</li> <li>• Samengestelde gezinnen</li> <li>• Terugtrekkende overheid op gebied van financiën</li> <li>• Overheid die bezuinigingen instelt waardoor er geen instroom van nieuw / jong personeel in de school plaats vindt in een periode van 3 jaar</li> </ul>
<p>Intern: <b>STERKTEN</b></p> <ul style="list-style-type: none"> <li>• Meer kennis m.b.t. Iln met sociaal .emotionele problemen</li> <li>• Passend onderwijs zachte kant van onderwijs doet mee</li> <li>• Beleidsrust – wat we willen kan uitgevoerd worden</li> </ul>	<p>UITBUITEN Actiepunten:</p> <ul style="list-style-type: none"> <li>• Reputatie op gebied van zorg</li> <li>• Veel ervaring in team door leeftijdsopbouw</li> </ul>	<p>VERDEDIGEN Actiepunten:</p> <ul style="list-style-type: none"> <li>• Grootte school</li> <li>• Beperkt omvang ziekteverlof</li> </ul>
<p>Intern: <b>ZWAKTES</b></p> <ul style="list-style-type: none"> <li>• Beperkte bereidheid tot vernieuwing en individuele nascholing</li> <li>• Onevenwichtige opbouw leeftijden. Op termijn van 10 jaar uitstroom van 15 lkrn</li> </ul>	<p>VERBETEREN Actiepunten:</p> <ul style="list-style-type: none"> <li>• Handelingsverlegenheid bij leerlingen</li> <li>• Betrekken ouderparticipatie door leerkrachten</li> <li>• Diversiteit in aanbod crea / afsluiting vrijdagmiddag</li> </ul>	<p>VERMIJDEN Actiepunten:</p> <ul style="list-style-type: none"> <li>• School als maatschappelijk vangnet</li> <li>• Vervrouwelijking</li> <li>•</li> </ul>

## Hoofdstuk 5 Meerjarenplanning – op basis van 3 ambities

### Format meerjarenplanning

Fase 0: nog niet van toepassing

Fase 1: plan van aanpak in ontwikkeling

Fase 2: implementatiefase

Fase 3: uitvoeringsfase

Fase 4: evaluatie/borging/nieuwe actie

### Speerpunt 1: HGW

Domein:	2012	2013	2014	2015				
<i>Onderwerpen, context:</i> Zorg op maat binnen het kader van Passend Onderwijs / Eén Zorg route gefundeerd in goede, overzichtelijke en hanteerbare groepsoverzichten en groepsplannen in relatie tot Opbrengstgericht onderwijs	2	3	3	3	4	4	4	4
<i>Te behalen resultaat:</i> In 2014 dient binnen het dan Passend Onderwijs c.q. Eénzorgroute een geborgde onderwijssituatie aanwezig zijn waarbij alle groepen werken volgens concept van HGW.								

### Speerpunt 2: ICT

Domein:	2012	2013	2014	2015				
<i>Onderwerpen, context:</i> Gestructureerde aandacht voor ICT in de groep als verwerkingsmogelijkheid en extra oefenmogelijkheid aansluitend aan de lessen gekoppeld aan goed didactisch gebruik van het Smartboard. Media-educatie krijgt aandacht vanaf groep 6.	1	1	2	2	3	3	4	4
<i>Te behalen resultaat:</i> ICT wordt integraal ingezet bij diverse onderwijsgebieden zoals taal, rekenen, lezen en schrijven. In alle groepen een digibord In 2014 maken we gebruik van een leerlijn media-educatie voor de groepen 5 t/m 8. Deze leerlijn is gedocumenteerd.	1	2	2	2	3	3	4	4
		1	1	2	3	3	4	4
		1	2	3	3	4	4	4

**Speerpunt 3: Werken op niveau met versterking van zelfstandigheid**

Domein:	2012	2013	2014	2015				
<p><i>Onderwerpen, context:</i></p> <p>a. Onderwijs op 3 niveaus met optimaal gebruikmaking van de instructietafel voortvloeiend uit de groepsplannen die per klas worden gemaakt en 3x per jaar worden bijgesteld.</p> <p>b. Zelfstandig werken van de kinderen en leerkrachten gekoppeld aan schoolbrede instrumenten zoals inzet verkeerslicht, dagplanningsbord met oog voor persoonlijke ontwikkeling c.q. scholing voor de leerkracht</p>	0	0	1	1	2	3	3	4
<p><i>Te behalen resultaat:</i></p> <ul style="list-style-type: none"> <li>∞ De leerkrachten bevorderen de zelfstandigheid van de leerlingen door van kinderen in hun eigen leerproces verantwoordelijkheid te verwachten en die ook te geven.</li> <li>∞ Leerkrachten bevorderen sociale cohesie in de groep door meerdere keren per week coöperatief te werken en regelmatig (1x per veertien dagen) een les uit de Kanjertraining te geven.</li> <li>∞ Het team streeft er naar zelf ook zo zelfstandig mogelijk te handelen waarbij een ander persoon wordt ingezet na dat je zelf op meerdere manieren een oplossing hebt proberen te realiseren</li> <li>∞ Alle leerkrachten beschrijven het zelfstandig werken inde leerkrachtmap zodat er altijd overdracht mogelijk is.</li> </ul>	1	1	2	2	3	3	4	4
	2	2	3	3	4	4		
	1	1	2	2	3	3	4	4
	0	1	1	2	2	3	3	4

## Hoofdstuk 6

### Jaarplan 2012

Het jaarplan voor CBS De Werveling bestaat uit de volgende punten:

#### **Personeel:**

- Volgen van teamscholing gericht op teambuilding. Deze scholing wordt verzorgd door Eduniek/CED.
- Vervanging en begeleiding van groepsleerkracht in onderbouw. Vervanging ontstaat door FPU 64 jarige collega.

#### **Onderwijs:**

- implementatie nieuwe rekenmethode WIG als voortvloeisel uit aanschaf in 2011
- implementatie nieuwe Schrijfmethode Pennenstreken in groep 3 t/m 8 voortvloeisel uit aanschaf in 2011
- maken van groepsoverzichten in Excel. Deze overzichten komen in Parnassys te hangen als statisch bestand. Ze worden 3x per jaar toegevoegd.
- maken van groepsplannen via Parnassys. Parnassys wordt door IB-ers zodanig ingericht dat elke groepsleerkracht voor zijn/haar groep overzichten kan maken met als uitgangspunt HGW. Ook kunnen er subgroepoverzichten worden samengesteld (clustering van leerlingen met eenzelfde leertraject).

#### **Organisatie:**

- Opzetten digitaal rapport in de 2<sup>e</sup> helft van het schooljaar 2011 - 2012. Cijfers dienen uit Parnassys gehaald kunnen worden. Dit digitale rapport wordt in schooljaar 2012-2013 ingevoerd (bij voldoende expertise en voortgang) tegelijk met een overgang naar 2 rapporten en 1 tussentijdse bespreking in november.
- Afname KMPO ouders en team

#### **Gebouw:**

- Overleg met gemeente Soest over mogelijkheden van aanpassing gebouw toegespitst op onderwijssituatie 2012

## Hoofdstuk 7

**Integrale meerjarenbegroting. Dit wordt aangeleverd door bovenschools.**

Inhoudelijke behoeften vormen de basis voor het jaarplan. De geïnventariseerde én geaccepteerde doelen bepalen immers wat aan middelen gevraagd en verkregen is. De begrotingsbesprekingen in het voorjaar 2010 startten met de vraag naar de inhoudelijke speerpunten (verbeterpunten) van de school in het kalenderjaar 2011.

Via de SWOT-analyse is de school tot een inventarisatie van haar verbeterthema's gekomen. In hoofdstuk 6 zijn deze thema's nader uitgewerkt.

Het leeuwendeel van het dagelijks werk van de school bestaat uit het verzorgen van onderwijs aan de leerlingen. In paragraaf 7.1 wordt door middel van het personeelsformatieplan inzichtelijk met welke formatie (functies) de school in 2012 en de vier daaropvolgende jaren meent het dagelijks werk (en de in het voorgaande hoofdstuk gedefinieerde resultaten) te kunnen doen.

In paragraaf 7.2 is de meerjarenbegroting 2012-2015 opgenomen (inclusief materiële instandhouding; afschrijvingen; voorzieningen et cetera).

### 7.1 Personeelsformatieplan

#### Integrale meerjarenbegroting

##### CBS De Werveling

Ontwikkeling leerlingenaantal en formatie					
1 oktober	2011	2012	2013	2014	2015
Leerlingen (prognose)	310	316	312	300	280
Formatie:	18,15	18,15	18,15	17,8	17,5
Volgens ProNexus zal er stabilisatie en krimp optreden. Zie verder Bestuursplan					

Mw.-ID	Naam	Datum ingang aanstelling	Datum eind aanstelling	Ten laste van	Werktijd factor
040734	CGA Beumer	01-08-2011		achterstandsmiddel	0,6228
040734	CGA Beumer	01-08-2011		bapo	0,0689
040734	CGA Beumer – ICO-er 0,0731	01-08-2011		Normaal budget	0,0731
040735	J Bezemer - <i>Directeur</i>	01-08-2011		bapo	0,06
040735	J Bezemer	01-08-2011		Normaal budget	0,94
040736	GJ Bik	01-08-2011		bapo	0,0574
040736	GJ Bik	01-08-2011		Normaal budget	0,4752
040737	RW Blijenberg	01-08-2011		bapo	0,132
040737	RW Blijenberg – IB-er 0,6265	01-08-2011		Normaal budget	0,868
040881	BS Den Boer - Rutgers	01-08-2010		Normaal budget	0,3185
040881	BS Den Boer - Rutgers	01-08-2011	31-07-2012	Normaal budget	0,0888
111103	M Boudewijns	01-08-2011	31-07-2012	Normaal budget	1
040930	HA Bruins - Woldijk	01-01-2011		Normaal budget	0,1482
040930	HA Bruins - Woldijk	01-01-2011		Normaal budget	0,4784
040786	HT Falkena - Vd Heuvel	01-01-2011		bapo	0,1213
040786	HT Falkena - Vd Heuvel	01-01-2011		Normaal budget	0,4707
040777	MP Heijmans - De Haas	01-01-2011		Normaal budget	0,2693
040799	SDP Van Heiningen - De Jong	01-01-2011		Normaal budget	0,3655
040788	B Hoekstra	01-01-2011		bapo	0,132
040788	B Hoekstra	01-01-2011		Normaal budget	0,868
104132	E Janssen	01-01-2011		Normaal budget	1
104132	E Janssen	01-08-2011	31-07-2012	Normaal budget	0,0859
040912	MJJ Jonker - Vogelaar	01-08-2011		Normaal budget	0,4595
040800	LFM Kamphorst - <i>administratie</i>	01-01-2011		Normaal budget	0,485
040821	B Lammers	01-08-2010		Normaal budget	0,8562
040727	F Lucas - Vd Aart	01-08-2010		Normaal budget	0,6266
040853	JHA Peters	01-01-2011		Normaal budget	1
040853	JHA Peters	01-08-2011	31-07-2012	Normaal budget	0,0859
103988	L Roelandschap	01-01-2011		Normaal budget	1
103988	L Roelandschap	01-08-2011	31-07-2012	Normaal budget	0,0859
040789	MA Scheffer - Hoeve	01-01-2011	31-12-2011	bapo	0,1887
040789	MA Scheffer - Hoeve	01-01-2011	31-12-2011	Normaal budget	0,7324
040885	GM Schepers – IB-er 0,7727	01-01-2011		Normaal budget	0,3116
040885	GM Schepers – IB-er 0,7727	01-01-2011		Normaal budget	0,4611
040887	CG Schroder	01-08-2010		bapo	0,1435
040887	CG Schroder	01-08-2010		Normaal budget	0,315
040887	CG Schroder	01-08-2010		Normaal budget	0,523
040893	JK Van Sloten – ICT 0,0835	01-08-2011		Normaal budget	0,6161
040888	DJT Smit - Schut	01-01-2011		Normaal budget	0,5326
040839	M Wiersma - Nieuwenhof	01-01-2011		Normaal budget	0,075
040839	M Wiersma - Nieuwenhof	01-01-2011		Normaal budget	0,3837
040933	MA Wijnmalen	01-08-2010		Normaal budget	0,6266

## Financiën

*Exploitatie overzicht*

<b>baten en lasten</b>	<b>2011</b>	<b>2012</b>	<b>2013</b>	<b>2014</b>	<b>2015</b>
personele baten	€ 1.095.241				
personele lasten	€ 1.099.800				
<b>subtotaal</b>	<b>-€ 4.559</b>				
materiele baten	€ 190.427				
materiele lasten	€ 196.943				
<b>subtotaal</b>	<b>-€ 6.516</b>				
overigen	€ 0				
<b>totaal</b>	<b>-€ 11.075</b>				

*Investerings*

Een investering voldoet aan de volgende twee criteria:

- De aanschaf heeft een waarde vanaf € 500,—
- De aanschaf heeft een gebruiksduur van langer dan 3 jaar.

## 7.2 Meerjarenbegroting

Investeringstermijnen:

<b>Leermethoden</b>		8 jaar = 12,5% afschrijving per jaar
<b>Kantoormeubilair en inventaris</b>	Stoelen	10 jaar = 10% afschrijving per jaar
	Klein apparatuur	5 jaar = 20% afschrijving per jaar
	rest	20 jaar = 5% afschrijving per jaar
<b>Schoolmeubilair en inventaris</b>	Leerlingensets	15 jaar = 6,67 % afschrijving per jaar
	rest	20 jaar = 5% afschrijving per jaar
<b>Huishoudelijke apparatuur en machines</b>	Schoonmaakapp/keukeninr. gereedschap/tuingereedschap	5 jaar = 20% afschrijving per jaar 8 jaar = 12,5% afschrijving per jaar
<b>Onderwijskundige apparatuur en machines</b>		5 jaar = 20% afschrijving per jaar
<b>ICT</b>	Servers	4 jaar = 25% afschrijving per jaar
	Netwerk	10 jaar = 10% afschrijving per jaar
	Computers	3 jaar = 33,33% per jaar
	Printers	4 jaar = 25% afschrijving per jaar
	Telefooncentrale	10 jaar = 10% afschrijving per jaar
	Software	4 jaar = 25% afschrijving per jaar
	patch- en serverkasten	10 jaar = 10% afschrijving per jaar
	Scanners	4 jaar = 25% afschrijving per jaar
	Smartboard	4 jaar = 25% afschrijving per jaar
<b>Leermiddelen</b>		8 jaar = 12,5% afschrijving per jaar

<b>Investeringen</b>	<b>2011</b>	<b>2012</b>	<b>2013</b>	<b>2014</b>	<b>2015</b>
ICT	€ 12.604				
inventaris en app	€ 7.653				
leermiddelen	€ 13.436				
<b><i>totaal</i></b>	<b>€ 33.693</b>				



<b>Overigen</b>	<b>2011</b>	<b>2012</b>	<b>2013</b>	<b>2014</b>	<b>2015</b>
huisvestingslasten	€ 61.000				
leermiddelen	€ 39.850				
inventaris en app	€ 9.600				
overige kosten	€ 5.900				
<b><i>totaal</i></b>	<b>€ 116.350</b>				

<b>Andere inkomsten</b>	<b>2011</b>	<b>2012</b>	<b>2013</b>	<b>2014</b>	<b>2015</b>
ouderbijdragen	€ 15.000	€ 15.000	€ 15.000	€ 14.000	€ 13.500
overigen - bijdrage					
continurooster	€ 7.500	€ 7.500	€ 7.500	€ 6.750	€ 6.250
<b><i>Totaal</i></b>	<b>€ 22.500</b>	<b>€ 22.500</b>	<b>€ 22.500</b>	<b>€ 20.750</b>	<b>€ 19.750</b>

### Vaststelling

Het schoolbeleidsplan is vastgesteld in de vergadering van het schoolteam d.d.

..... directeur

Het schoolbeleidsplan is vastgesteld in de vergadering van de MR d.d.

..... voorzitter van de MR.

Het schoolbeleidsplan is vastgesteld door het bevoegd gezag d.d.

..... Bevoegd gezag